

# PRESEPE BLASFEMO A S.PIETRO

## UNA RAGIONATA IPOTESI INTERPRETATIVA



In Piazza S. Pietro, davanti alla basilica, al solito posto, ai piedi dell'obelisco, sotto lo sguardo ingenuo e inconsapevole della gente, che viene a rendere omaggio a Gesù Bambino per il S. Natale, è stato allestito un presepe inquietante: un omaggio alla massoneria per profanare il Natale?

Osservando il presepe attraverso i vari video ufficiali, aprendo lo schermo intero e facendo continuamente, in successione, il fermo-immagine, si possono notare dei particolari inquietanti che a una visione veloce e superficiale non possono essere colti.

Dietro un'apparenza "normale" il presepe cela messaggi occulti che cercheremo di smascherare osservandolo pazientemente, particolare per particolare.

Ciascuno mediti sulla gravità di ciò che in esso compare.

Proponiamo ferventi preghiere di riparazione per questo grave e sfrontato oltraggio a nostro Signore Gesù Cristo.

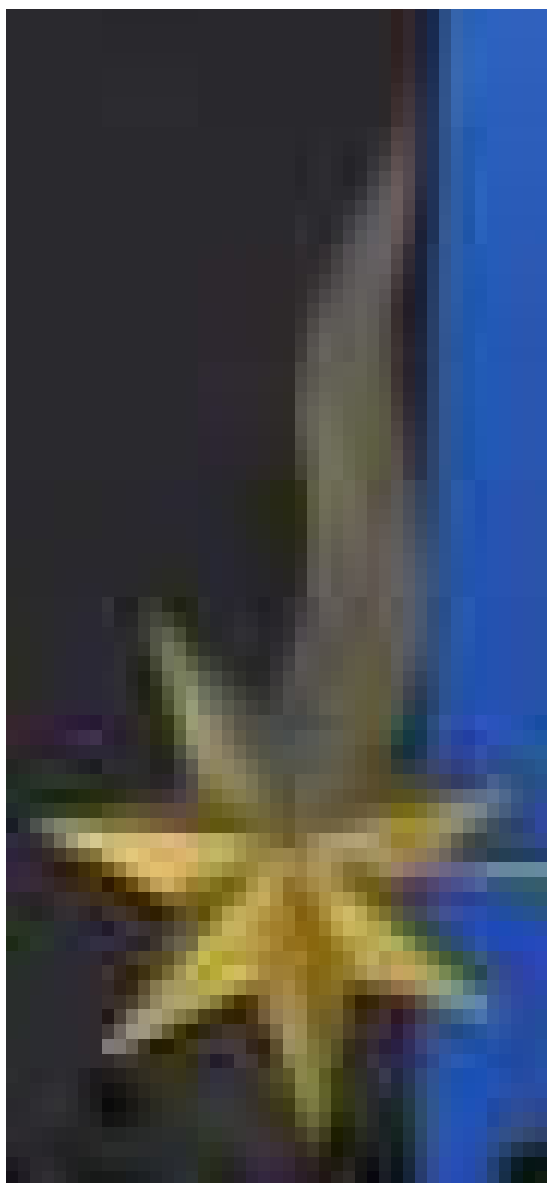
La sconcertante evidenza parla da sola.

Video <https://youtu.be/16mHmb3f4rE>

1) Una stella “cadente” a sei punte sostituisce la stella cometa e la sua coda assomiglia in tutto a quella di un viscido serpente. Ricordiamo che la stella a sei punte, chiamata anche esagramma, è un famigerato simbolo massonico-satanico, usato nella magia nera e nell’occultismo, associato all’evocazione di lucifero e dei demoni.

1) <http://www.marcovuyet.com/ALARMA%20KAROL%20WOJTYLA%20666.htm>>

2) [https://www.bibliotecapleyades.net/sociopolitica/esp\\_sociopol\\_zion117.htm](https://www.bibliotecapleyades.net/sociopolitica/esp_sociopol_zion117.htm)



Stella del presepe



Simbolo della massoneria



simbolo lgbt (lesbiche-gay...)

2) La **stella cadente-caduta** a sei punte anziché annunciare la venuta del Salvatore Gesù Cristo annuncia e indica quello che era l'astro più lucente del paradiso e che è stato precipitato dal cielo sulla terra, per disobbedienza a Dio: **lucifero**.

Infatti è posta proprio sopra (e sembra volerlo indicare) un angelo dalle dimensioni e dalle ali sproporzionatamente grandi rispetto alla figura di Gesù Bambino, alla Sacra Famiglia e all'intera scena.





Questo “angelo”, che in codice massonico rappresenterebbe lucifero, è collocato al primo posto, sia per la sua elevazione rispetto a tutte le altre figure, sia per le sue grandi dimensioni: una sola sua ala supera di circa due volte le dimensioni di qualsiasi altra figura del presepe.

3) Da notare che **le sue ali circondano-avvolgono la cupola di S.Pietro** ed esso sovrasta e domina tutta la scena de presepe.



4) Della **cupola-basilica di San Pietro** sono rimaste solo alcune **rovine**...tutto il resto è crollato. Vengono in mente le gravi parole profetiche di papa Paolo VI pronunciate dopo il Concilio Vaticano II: **“Da qualche fessura è entrato il fumo di satana nel tempio di Dio”**, ossia le false dottrine suggerite da lucifero (eretico-luterane-protestanti), insinuate e diffuse all'interno della chiesa dalla massoneria ecclesiastica, portano irreparabilmente la Chiesa cattolica alla rovina totale. Del resto sappiamo che lo scopo principale della massoneria è far crollare dal suo interno la Chiesa Cattolica, attraverso la sua teologia eretica, per eliminare il cristianesimo dalla faccia della terra.

1) Il piano massonico per la distruzione della Chiesa cattolica  
[http://www.spandiluce.it/il\\_piano\\_massonico\\_per\\_la\\_distruzione\\_della\\_chiesa.html](http://www.spandiluce.it/il_piano_massonico_per_la_distruzione_della_chiesa.html)

2) Il piano massonico per la distruzione della Chiesa Cattolica  
<http://www.pregchiereagesuemaria.it/sala/il%20piano%20massonico%20per%20la%20distruzione%20della%20chiesa.htm>

3) Direttive del Gran maestro della Massoneria ai Vescovi cattolici massoni per distruggere la Chiesa cattolica  
<http://antimassoneria.altervista.org/direttive-del-gran-maestro-della-massoneria-ai-vescovi-cattolici-massoni-per-distruggere-la-chiesa-cattolica/>

4) Il piano massonico per la distruzione della Chiesa Cattolica (pdf molto chiaro) [http://www.fedeecultura.it/file/piano\\_massonico.pdf](http://www.fedeecultura.it/file/piano_massonico.pdf)

5) Nel presepio vi è un esplicito riferimento alla **riforma di Lutero**, della quale quest'anno ricorrono i 500 anni, festeggiati apertamente dalla massoneria ecclesiastica attraverso una molteplice serie di convegni, libri, iniziative e perfino da un francobollo ufficiale emesso dal Vaticano. I **personaggi** che compaiono nel presepe, anche se è stato fatto intendere che siano in costume napoletano, sono in realtà **vestiti con abiti tipici dell'epoca della riforma luterana-protestante**: pantaloni corti che terminano al ginocchio, calzini lunghi fino al ginocchio, calzature, camicie e giacche tipiche del periodo della riforma, mantelli legati al collo... Il fatto che il Vaticano abbia spiegato ufficialmente di aver scelto un presepe in stile "napoletano" non può non far associare questa scelta a quanto successo a Napoli. A Napoli è stata programmata un'ampia serie di eventi culturali per festeggiare la riforma di Lutero, denominata **"Napoli incontra la Riforma"** con la collaborazione dell'Assessorato alla Cultura e Turismo del Comune di Napoli, con il patrocinio del Goethe Institut, e, badate bene, con collaborazione di una Sartoria che ha realizzato i costumi tipici dell'epoca luterana della

riforma per i festeggiamenti dell'anniversario di Lutero della **Comunità Evangelica Luterana di Napoli** (vd. Esposizione di abiti d'epoca a cura della sartoria C.T.N. 75 di V. C. per la Mostra **“Martin Lutero. La Riforma e le sue conseguenze”**). Dunque hanno voluto un presepe napoletano o un presepe napol-luterano?

<http://www.cittadelmonte.it/wordpress/arte-e-riforma-luterana-a-castel-dellovo/>>

Basta fare un semplice raffronto tra gli abiti indossati dai personaggi del presepe e gli abiti tipici dell'epoca della riforma luterana per accorgersi della loro indiscutibile somiglianza.

Ricordiamo che **Lutero** è stato un **eretico blasfemo scomunicato dalla Chiesa cattolica da tutti i papi, di tutte le epoche storiche.**

Papa Leone X, contemporaneo a Lutero, in una Bolla del 1521 scrisse: **“Lutero è un animale infetto da cui difendere il gregge”**.

Oggi invece si vestono i personaggi del presepe in stile riforma luterana-protestante, per onorare l'eretico blasfemo omicida e suicida Lutero: ecco un'altra conferma che la massoneria ecclesiastica modernista propugna l'eresia luterana.



## Presepio d'epoca in stile "napoluterano"



abiti indossati dai personaggi del presepe 2017



abiti risalenti al periodo della riforma luterana

6) I personaggi del presepe non rivolgono la loro attenzione e adorazione a Gesù Bambino, ma addirittura gli **girano le spalle** e guardano altrove, da tutt'altra parte, come quest'uomo con la barba che guarda dalla parte opposta rispetto **a Gesù Bambino**.



7) Dietro c'è **un uomo di colore**: non poteva mancare un esplicito riferimento all'accoglimento incondizionato dell'immigrazione incontrollata, predicata e inculcata a tutti i costi dalla massoneria ecclesiastica e mondiale, che intende cancellare la nostra tradizione storico culturale italiana, ma soprattutto la nostra identità cristiana-cattolica (con la diffusione dell'islam e quant'altro).

8) Immediatamente sotto l'angelo decaduto (metafora di lucifero), a dividere le figure di Maria e Giuseppe, vi è un personaggio, che soffia su una strana, grossa, ingombrante, cornamusa dalla forma del tutto inconsueta, sformata per la presenza, al suo interno, di non si capisce cosa, come un triangolo rettangolo... e coperta da **un drappo rosso che nasconde il tutto**.

Ricordiamo che il **drappo rosso** (col quale Gesù Bambino potrebbe venire coperto e che compare anche tra le mani dell'angelo) **viene usato nei riti**



**massonici per coprire le vittime sacrificali offerte a satana.**

Anche il triangolo (visibile chiaramente dentro il drappo che copre la cornamusa) è pure un simbolo massonico: la **famigerata squadra massonica**, che solitamente si accompagna al compasso, e ad altri simboli.

9) Ora, se osservate bene, esattamente sotto la squadra massonica occultata dal drappo rosso, compare chiaramente una **ipson** di legno.



L'ipson è un simbolo usato nella tradizione esoterica occidentale da diversi gruppi coinvolti nell' occulto e nella magia cerimoniale. La Y, chiamata in gergo massone-esoterico **“Via della mano sinistra e della mano destra”**, si riferisce ad una biforcazione tra due sentieri, uno che va' a destra e uno a sinistra. La destra è la via giusta, di Dio, mentre la sinistra è la via del male, del

peccato, di satana. Questo simbolo, evidentissimo nel presepe, si riferisce ad una **dicotomia tra due scelte dalla valenza morale alternativa**: quella di destra che conduce alla virtù e quella di sinistra che conduce al vizio, alla tentazione e alla perdizione.

**I movimenti massonici-esoterici che accettano la Y** hanno credenze che si oppongono all'esistenza e all'azione di Dio e non solo negano, ma vogliono distruggere il cristianesimo:

- credenza che le persone devono praticare **l'auto-divinizzazione**.
- **rifiuto di una legge di retribuzione/castigo**: ognuno si costruisce il proprio codice morale.
- **rifiuto di una verità universale (Dio)**, sostituita da una visione della verità individuale
- visione della **vita quale opera del proprio IO**
- **rifiuto della dicotomia bene-male**, in favore del volere personale.
- utilizzo di **sostanze psicoattive** per alterare la propria coscienza.

**I satanisti, gli esoteristi moderni** (ad esempio la chiesa di satana) **e i massoni** utilizzano il termine "**VMS**" (Via Mano Sinistra) per indicare il metodo

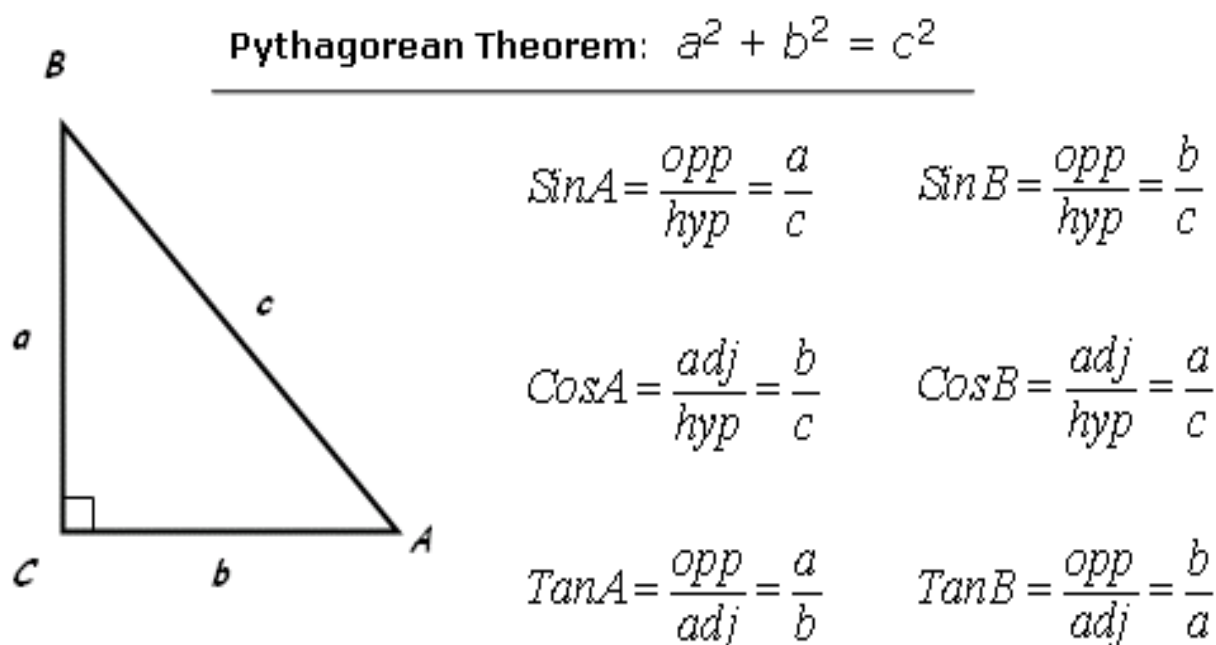


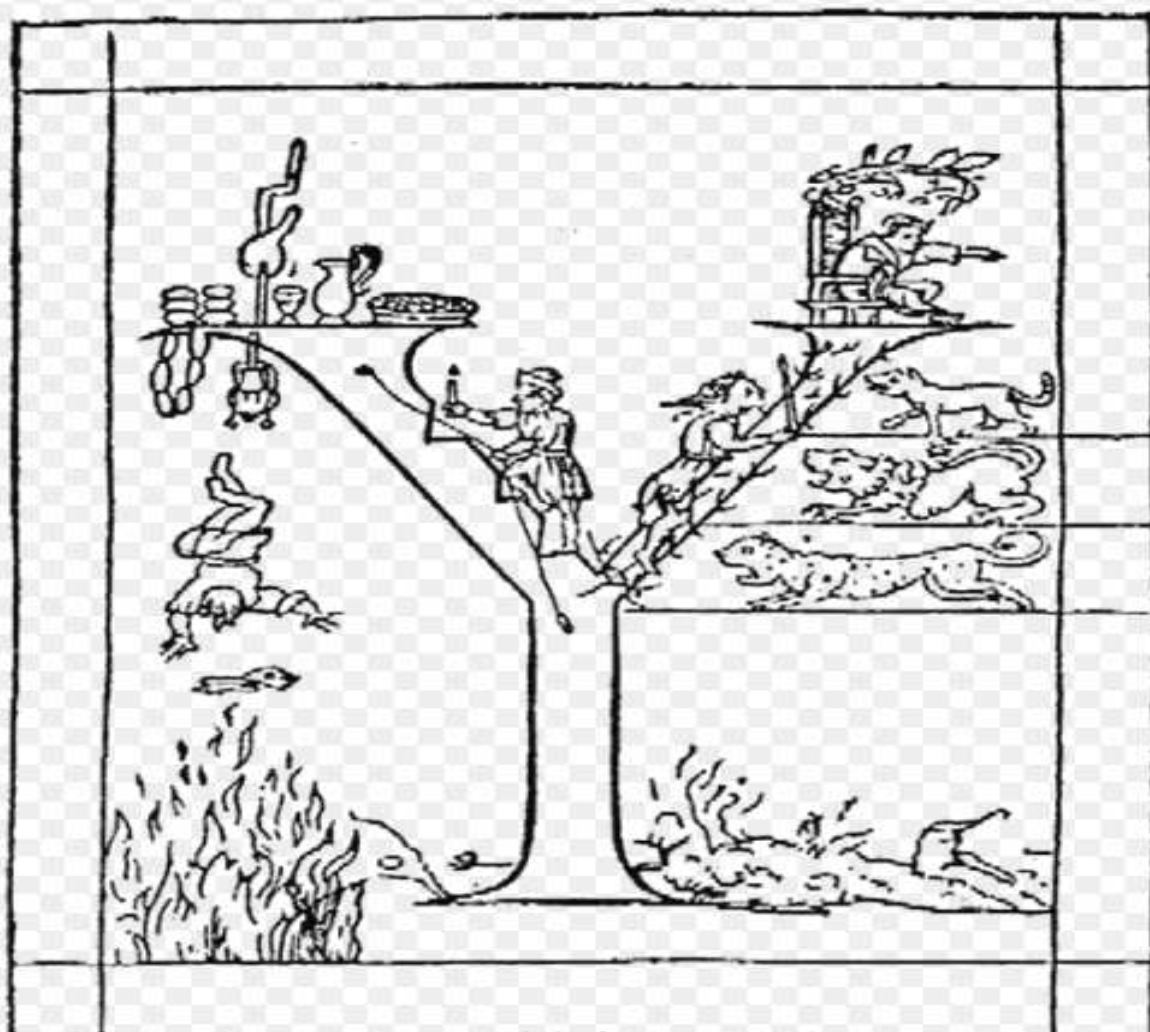
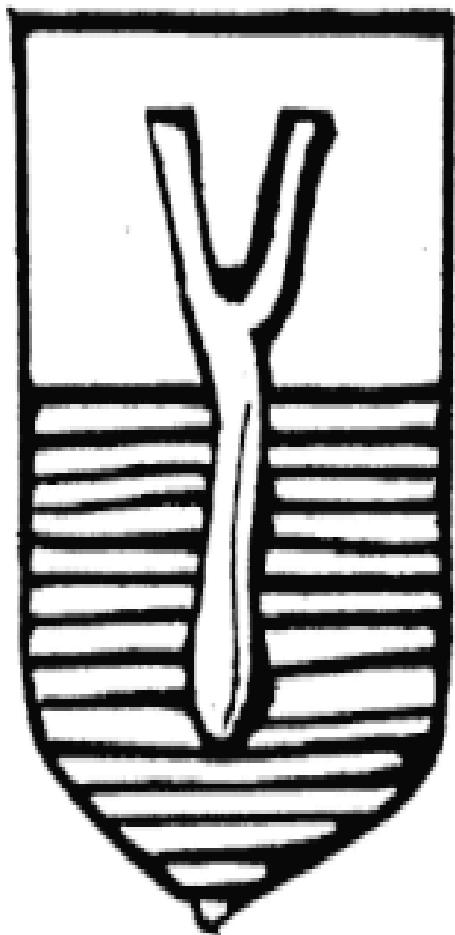
di insegnamento del loro sapere occulto: la VMS è vista come un percorso di crescita, libero da costrizioni e dettami morali, e si contrappone alla VMD (Via Mano Destra) o RHP (dall'inglese Right Hand Path) che comprende caratteristiche condivise dalle religioni abramitiche che credono all'esistenza di Dio e alla necessità di essere a Lui fedeli (cristianesimo)

Questo simbolo esoterico, guarda caso, è tratto dal teorema di Pitagora, che fa' uso, come ben sappiamo, del triangolo rettangolo: proprio quello che traspare occultato sotto il drappo rosso e che rappresenterebbe la squadra massonica.

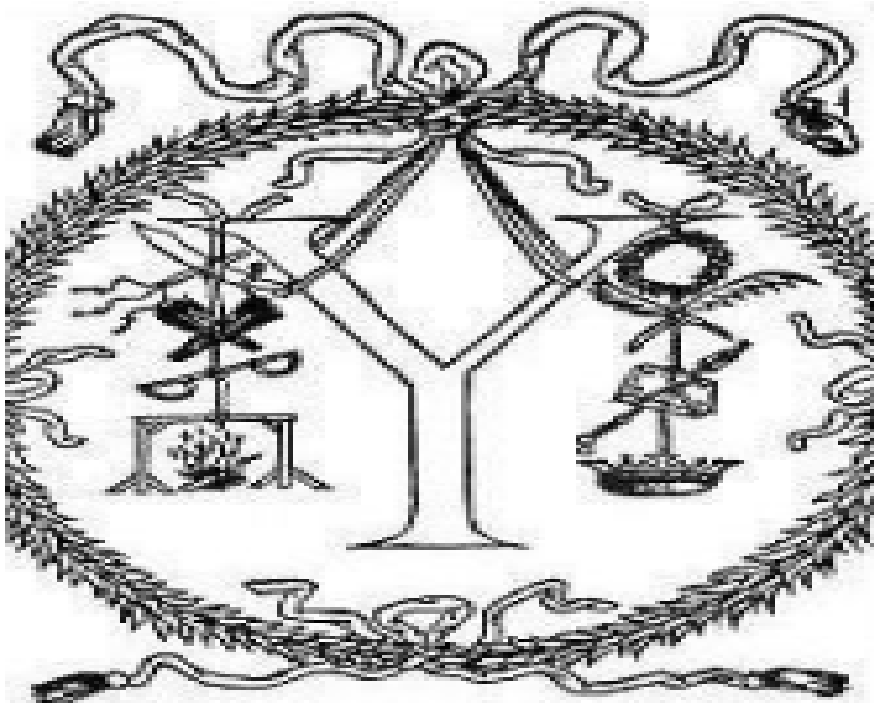
Tutto quindi sembrerebbe “quadrare” all'interno di una lettura simbolica massonica.

[https://it.wikipedia.org/wiki/Via\\_della\\_mano\\_sinistra\\_e\\_della\\_mano\\_destra](https://it.wikipedia.org/wiki/Via_della_mano_sinistra_e_della_mano_destra)>





Invidia,  
Superbia,  
Libido,



La massoneria ecclesiastica vuole tacitamente sostituire la vera via che conduce a Dio (Destra) con la via che porta alla perdizione delle anime e a satana (Sinistra) sostituendo la dottrina della fede cristiana cattolica con le eresie luterano-protestanti, aperte alla mondanità, ai vizi e a tutte le permissioni peccaminose (aborto, adulterio, divorzio, matrimoni gay, adozioni gay, eutanasia...)

Il protestantesimo si adegua al mondo (omosessualità-aborto...)

[http://www.cristianicattolici.net/lutero\\_e\\_misfatti\\_crimini\\_protestanti.html](http://www.cristianicattolici.net/lutero_e_misfatti_crimini_protestanti.html)

La massoneria nelle chiese protestanti

<https://gianmicheletinnirello.org/2013/03/03/la-massoneria-nelle-chiese-protestanti/>>

Influenze e somiglianze massoniche nelle chiese

<https://gianmicheletinnirello.org/2013/03/04/influenze-e-somiglianze-massoniche-nelle-chiese/>>

L'alleanza evangelica italiana promuove ideali massonici

<https://gianmicheletinnirello.org/2013/03/02/lalleanza-evangelica-italiana-promuove-ideali-massonici/>>

10) Nel presepe campeggia il corpo di **un uomo nudo palestrato e abbronzato**, tipo culturista, che porge la mano ad un altro uomo che lo guarda con

dolcezza... sembra una **subdola allusione al culto del corpo**, alla libertà sessuale e **all'omosessualità**, mascherata dal "misericordioso soccorrere i poveri ignudi". Perché non rappresentare il povero da soccorrere, vestito decorosamente con stracci laceri, magro, pallido e denutrito, anzichè come un nudo scultoreo da esposizione in stile Lgbt?!

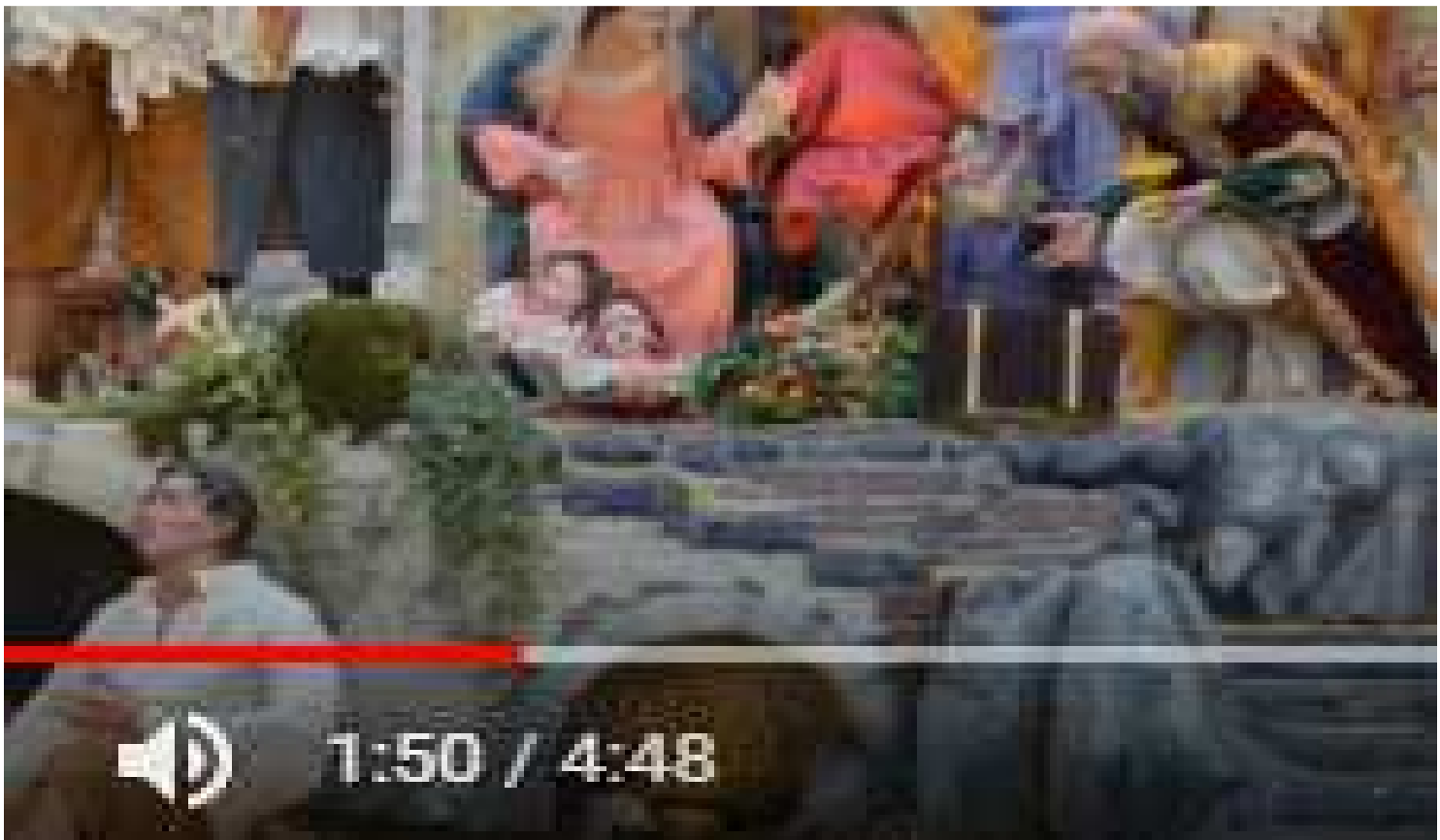


11) Nessun personaggio del presepe guarda col minimo amore verso il Bambino Gesù e lo adora: tutti guardano altrove, intenti a fare altro: **Gesù nasce tra l'indaffarata indifferenza di tutti.**



12) **Neppure i Re Magi adorano il Bambino Gesù.** Uno di loro è chinato sì, ma, se si osserva bene, non verso Gesù, ma verso il basso, verso il personaggio in primo piano, ferito, che sta' sotto: la massoneria ecclesiastica intende **distogliere lo sguardo dei fedeli dall'adorazione di Gesù** (soprattutto nell' Eucaristia) **mettendo in dubbio la divinità di Cristo** e la centralità di Gesù Cristo rispetto ai santoni-guru-profeti di altre credenze e religioni, ritenute tutte egualmente valide.





Al primo posto sta l'umanità ferita, che è doveroso aiutare, mentre Gesù rimane dietro, in secondo piano



La massoneria ecclesiastica insegna a mettere al centro dell' attenzione non la volontà di Dio, ma le necessità dell'uomo. Insegna **ad adorare l'uomo al posto di Dio**, con la scusa di soccorrere **i poveri e gli stranieri**: l'assistenza sociale precede e sostituisce il culto e l'adorazione dovuta a Gesù Cristo, il Dio incarnato, unico Salvatore del mondo. Cristo è l' esempio della carità vera, ma **la massoneria confonde l'amore verso il prossimo col misericordioso permissivismo**, con l'accogliere e "accompagnare in modo misericordioso" ogni mondanità, capriccio, voglia, desiderio umano, seppure peccaminoso, in nome di una distorta concezione della misericordia di Dio.

**Dio è misericordioso con chi si pente dei propri peccati, si converte e cambia vita, non con chi ama peccare e sguazzare nella melma dei propri peccati, presumendo di salvarsi grazie ai meriti di Gesù Cristo, come insegna Lutero con la sua dottrina della giustificazione, come predicano i protestanti e come cerca di farci credere la massoneria ecclesiastica.**

13) Nel presepe c'è uno stretto, angusto luogo di **prigionia e tortura** nel quale è rinchiuso un uomo dall'aria pia e supplichevole: egli rappresenta tutti i **sacerdoti e i cristiani fedeli agli insegnamenti di Gesù Cristo**, alla dottrina della fede cattolica, messi in ginocchio e **perseguitati dalla massoneria ecclesiastica, relegati all'isolamento e condannati a sofferenze morali e fisiche per essere fedeli a Gesù Cristo**. Sotto lo sguardo attonito, disarmato e impotente del popolo di Dio, rappresentato dal personaggio che tiene la lanterna della vera fede, oramai spenta.



14) Ed ecco la ciliegina finale sulla torta della profanazione: **un cadavere che sta per essere infilato dentro un forno per la cremazione.**

Chiunque abbia un minimo di buonsenso capisce che la scena macabra di un cadavere messo nel forno crematorio non deve assolutamente trovar posto in un presepe natalizio.

Il Natale richiama alla luce e alla vita introdotte nel mondo dalla venuta di Gesù Cristo fattosi uomo.

Pertanto è lecito pensare che questa scena sia stata scelta intenzionalmente come **omaggio sacrilego alla massoneria**, quale **emblema delle migliaia di omicidi e suicidi “assistiti” che saranno attuati grazie all'eutanasia**, approvata pochi giorni fa' dallo stato attraverso la legge sulle DAT.

**La cremazione e l'eutanasia sono sempre stati, peraltro, due ambiti obiettivi della massoneria.**

La **cremazione** è stata introdotta storicamente dalla massoneria ed è ritenuto un vanto dei massoni.

1)Massoneria e movimento cremazionista

<https://www.radiospada.org/2014/02/la-massoneria-del-grande-orienteditalia-e-il-movimento-cremazionista/>>

2) Don Bosco contro la cremazione voluta dalla massoneria  
<http://www.affaritaliani.it/rubriche/padremariano/don-bosco-contro-cremazione-voluta-massoneria310115.html>>

3) La massoneria vuole cremarci tutti e gli ignoranti cadono nella propaganda

<http://www.veja.it/2014/04/18/massoneria-vuole-cremarci-tutti-gli-ignoranti-cadono-propaganda/>

Anche l'**eutanasia** è un obiettivo oramai raggiunto dalla massoneria, attraverso la recente approvazione, per legge, della DAT.

1) La massoneria chiede a gran voce l'eutanasia  
<https://www.radiospada.org/2016/05/la-massoneria-chiede-a-gran-voce-leutanasia/>

2) <http://www.antimassoneria.org/la-massoneria-chiede-a-gran-voce-leutanasia/>>

3) Parla un ex-massone: “Vi spiego a cosa mirano le società segrete (aborto, divorzio, matrimonio gay, eutanasia...)”

<http://antimassoneria.altervista.org/parla-un-ex-massone-vi-dico-a-cosa-mirano-le-societa-segrete/>

Questa scena macabra appare quindi come un aperto omaggio al trionfo della dittatura massonica che non solo ha diffuso la pratica della cremazione e introdotto quella dell'eutanasia, ma **sta preparando la morte definitiva della Chiesa Cattolica e del cristianesimo attraverso la persecuzione e l'eliminazione dei cristiani che intendono restare fedeli a Gesù Cristo.**





In questa “scena mortifera” si vorrebbe celebrare l’apoteosi della risata massonica-satanica finale, in faccia ai cristiani e agli insegnamenti di Gesù Cristo, che proclamano la dignità dell’essere umano creato a immagine di Dio e la preziosità della vita quale tesoro appartenente a Dio, perché la massoneria sostituisce l’amore di Dio, con l’odio omicida di satana.

Ma la massoneria non fa’ i conti con la potenza e la giustizia di Dio, che a tempo debito viene in soccorso a coloro che confidano in Lui e camminano secondo il Suo volere.

Restiamo dunque saldi e preghiamo con fervore per tutti i sacerdoti, i consacrati e i laici che si impegnano a restare fedeli al Signore Gesù Cristo.

La Ss.ma Madre di Dio ci sostenga in questa battaglia contro le forze del male, oramai insediate e operanti nel cuore stesso della Chiesa.

***“Anche a costo di ricevere altre persecuzioni dai porporati massoni, Gesù vuole che i cattolici sappiano quanta sporcizia esiste all’interno della Sua Chiesa; quale piano distruttivo essi perseguono, la rovina spirituale di quanti seguiranno il modernismo che si oppone alla vera dottrina cristiana”***

1)Ultimato il piano massonico per demolire la Chiesa.  
<http://madreterra.myblog.it/2016/08/23/ultimato-il-piano-massonico-demolire-la-chiesa/>

2)I lupi dentro la chiesa  
[http://www.parrocchie.it/correggio/ascensione/Massoneria\\_e\\_chiesa.htm](http://www.parrocchie.it/correggio/ascensione/Massoneria_e_chiesa.htm)

3)Il piano massonico per sovvertire Gesù.

***“Contro la chiesa laica di satana deve opporsi non solo la forza sacerdotale, ma anche la forza laica della Chiesa di Cristo”***

[http://www.spandiluce.it/il\\_piano\\_massonico\\_per\\_sovvertire\\_gesu.html](http://www.spandiluce.it/il_piano_massonico_per_sovvertire_gesu.html)

**Combattiamo uniti a Maria SS.ma questa battaglia contro il male e i suoi servitori, certi che alla fine il Suo Cuore Immacolato trionferà, e che vedremo il volto di nostro Signore Gesù Cristo e godremo il Suo Amore per sempre!**



*Vieni Signore Gesù , noi Ti amiamo!*